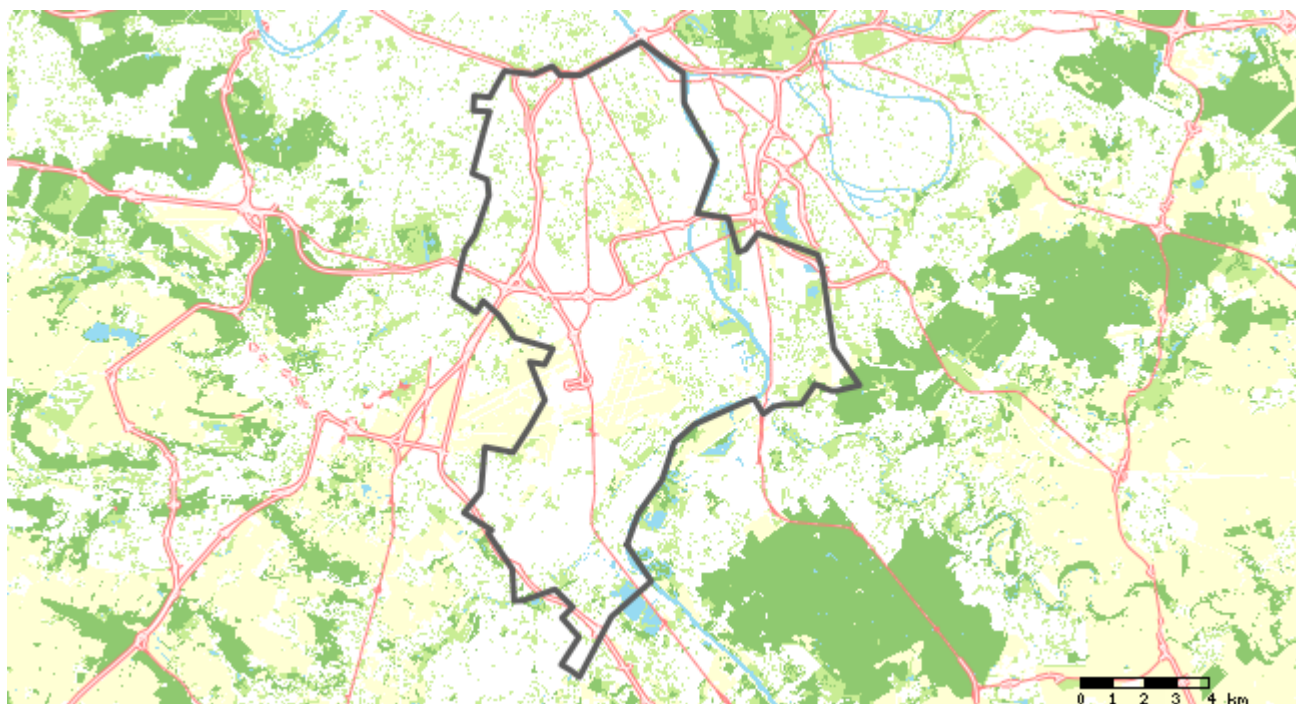




24 communes



Indicateur	Territoire	Paris & petite couronne	Région
<b>Superficie</b> IAU, occupation du sol 2012	<b>12 311.65 ha</b>	75 101 ha	1 206 498 ha
<b>Population municipale 2011</b> Source : INSEE 2011	<b>666 907</b>	6 608 858	11 852 851
<b>dont % de moins de 20 ans</b>	<b>25.96 %</b>	24.18 %	25.77 %
<b>Résidences principales en 2011</b>	<b>274 130</b>	2 970 984	4 992 529
<b>dont % de logements sociaux</b> Source: INSEE 2011 (résidences principales HLM)	<b>30.24 %</b>	23.58 %	21.98 %
<b>Moyenne annuelle des mises en chantier de 2001 à 2010</b> Source : Sit@del2, DRIEA	<b>2 727.3</b>	17 890	39 236
<b>Population active 2011</b> de 15 à 64 ans INSEE 2011	<b>336 452</b>	3 429 985	6 043 318
<b>L'emploi total 2011</b>	<b>279 581</b>	3 723 226	5 593 546
<b>Taux d'emploi</b> Emploi de 15 à 64 ans/Population active de 15 à 64 ans en 2011	<b>0.83</b>	1.08	0.93
<b>Revenu moyen par habitant en 2012</b> Source: DGCL ministère de l'intérieur	<b>13 165</b>	18 687	17 301
<b>Potentiel financier par habitant en 2012</b> Source: DGCL ministère de l'intérieur	<b>1 433</b>	1 740	1 503
<b>Taux moyen de taxe d'habitation en 2013</b> Source: DGFIP	<b>Ne peut être calculé</b>		
<b>Taux moyen de cotisation foncière des entreprises en 2013</b> Source: DGFIP	<b>Ne peut être calculé</b>		

24 communes

Gentilly, Ivry-sur-Seine, Le Kremlin-Bicêtre, Arcueil, Vitry-sur-Seine, Villejuif, Cachan, L'Haÿ-les-Roses, Chevilly-Larue, Choisy-le-Roi, Thiais, Valenton, Fresnes, Villeneuve-Saint-Georges, Orly, Villeneuve-le-Roi, Athis-Mons, Morangis, Savigny-sur-Orge, Juvisy-sur-Orge, Viry-Châtillon, Rungis, Paray-Vieille-Poste, Ablon-sur-Seine

# Appartenance à une structure intercommunale

EPCI	Commune(s)
Communes isolées	<ul style="list-style-type: none"> <li>● Chevilly-Larue</li> <li>● Thiais</li> <li>● Valenton</li> <li>● Villeneuve-Saint-Georges</li> <li>● Orly</li> <li>● Villeneuve-le-Roi</li> <li>● Rungis</li> <li>● Ablon-sur-Seine</li> </ul>
CA Val de Bièvre	<ul style="list-style-type: none"> <li>● Gentilly</li> <li>● Le Kremlin-Bicêtre</li> <li>● Arcueil</li> <li>● Villejuif</li> <li>● Cachan</li> <li>● L'Haÿ-les-Roses</li> <li>● Fresnes</li> </ul>
CA Seine Amont	<ul style="list-style-type: none"> <li>● Ivry-sur-Seine</li> <li>● Vitry-sur-Seine</li> <li>● Choisy-le-Roi</li> </ul>
CA Les Portes de l'Essonne	<ul style="list-style-type: none"> <li>● Athis-Mons</li> <li>● Morangis</li> <li>● Savigny-sur-Orge</li> <li>● Juvisy-sur-Orge</li> <li>● Paray-Vieille-Poste</li> </ul>
CA Les Lacs de l'Essonne	<ul style="list-style-type: none"> <li>● Viry-Châtillon</li> </ul>

**Taux d'emploi :** Le taux d'emploi d'une classe d'individus est calculé en rapportant le nombre d'individus de la classe ayant un emploi au nombre total d'individus dans la classe. En l'espèce il est calculé sur la population en âge de travailler (personnes âgées de 15 à 64 ans).

**Revenu moyen par habitant :** revenu fiscal de référence des foyers fiscaux imposable au titre de l'année 2012 rapporté à la population.

**Potentiel financier moyen par habitant :** indicateur utilisé pour la répartition des dotations de péréquation communale, il traduit la capacité financière de la commune hors prise en compte de la politique fiscale locale (niveaux de taux, abattements, etc.). Il fait état du niveau de richesse fiscale de la commune calculé en appliquant aux bases locales les taux moyens nationaux, auquel vient s'ajouter la principale dotation d'Etat (part forfaitaire de la DGF).

**Taux moyen pondéré de Taxe d'habitation (TH) :** Moyenne des taux d'imposition appliqués en matière de TH, pondérée par les bases locales. La Taxe d'Habitation (TH) un impôt s'appliquant à chaque personne (propriétaire ou locataire ou occupant à titre gratuit) disposant d'un bien immobilier. Elle est payée par la personne ayant la disposition ou la jouissance à titre privatif des locaux imposables au 1er janvier de l'année d'imposition.

**Taux moyen pondéré de Cotisation foncière des entreprises (CFE) :** Moyenne des taux d'imposition appliqués en matière de CFE, pondérée par les bases locales. La CFE est un impôt local créé en 2010 en remplacement de la Taxe professionnelle (avec la CVAE notamment) dont le taux est modulable par les élus locaux. Elle est assise sur les valeurs locatives foncières.

**Bases (de fiscalité) :** assiette de l'impôt. Ex : pour la TH les valeurs cadastrales, pour la CFE l'emprise foncière.

**EPCI :** Les Établissements publics de coopération intercommunale (EPCI) sont des regroupements de communes ayant pour objet l'élaboration de « projets communs de développement au sein de périmètres de solidarité ». Exemple : les communautés urbaines, communautés d'agglomération, communautés de communes, syndicats d'agglomération nouvelle, etc.

